



Poder Judicial
Corte Suprema de Justicia

INSTITUTO DE MEDICINA LEGAL

Dirección de Desarrollo Institucional
Departamento de Estadísticas

BOLETIN ESTADISTICO MENSUAL

Año 5

VOLUMEN 52



**ABRIL
2013**

Director General

Dr. Zacarías Duarte Castellón

Subdirector General

Dr. Julio Espinoza Castro

Dirección de Delegaciones

Dra. Ernestina Cuadra Rocha

Dirección de Desarrollo Institucional

Dra. Verónica Acevedo Pastora

Dirección de Clínicas de sede Managua

Dr. Humberto Pulido Castro

Departamento de Estadísticas

Dra. Gema Romero

Dr. Eddy López R.

Ing. Gloria Osorno López

Lic. Modesta Fargas Sánchez

Dirección Técnica y Edición

Dra. Verónica Acevedo P.

Dra. Gema Romero

Generación de Datos

Peritos Forenses IML



CONTENIDO

		Página
1	Peritajes Forenses Nicaragua, Abril 2013	4
2	Peritajes Médico legales Clínicos	5
2.1	Peritajes a sobrevivientes de Violencia	7
2.2	Peritajes por Violencia Comunitaria	8
2.3	Peritajes por Violencia Intrafamiliar	10
2.4	Peritajes por Violencia Sexual	12
2.5	Peritajes por Violencia Psíquica	14
2.6	Peritajes a personas Privadas de libertad	15
3	Peritajes Médico legales Post-mortem	16
4	Peritajes y Exámenes de Laboratorio	18
5	Conclusiones	19

1. PERITAJES MEDICO-LEGALES NICARAGUA.

Durante el mes de Abril del 2013 se realizaron un total de 6,057 peritajes médico-legales, observándose un incremento de 446 pericias en relación a Abril del 2012 (Cuadro No. 1). El incremento fundamentalmente en los peritajes clínicos. Se realizaron 5,821 peritajes personales, con una relación de atención a 1 persona fallecida por cada 36 personas vivas.

Cuadro No. 1
Peritajes Médico-Legales Totales
Instituto de Medicina Legal, Nicaragua
Abril 2012- 2013.

Peritajes	No. de Casos		Porcentaje	
	2012	2013	2012	2013
A Personas Vivas	5089	5663	90.7	93.5
A Fallecidos	175	158	3.1	2.6
Análisis de Laboratorio	347	236	6.2	3.9
TOTALES	5611	6057	100	100

Fuente: Departamento de Estadística- Instituto de Medicina Legal.

2. PERITAJES MEDICO LEGALES A PERSONAS VIVAS.

Cuadro No. 2
Peritajes Médico-Legales a Personas Vivas
Instituto de Medicina Legal, Nicaragua
Abril 2012-2013

Hecho Investigado	No. Casos		Variación	
	2012	2013	Diferencia	Porcentaje
Violencia Comunitaria	2032	1967	-65	-3.2
Lesiones Psíquicas	400	881	481	≥100
Violencia Intrafamiliar	859	837	-22	-2.6
Estado de Salud	713	801	88	12.3
Accidente de Tránsito	464	529	65	14.0
Violencia Sexual	497	515	18	3.6
Edad Biológica	87	75	-12	-13.8
Sin Datos	2	30	28	≥100
Accidente Laboral	14	16	2	14.3
Otros Accidentes	17	9	-8	-47.1
Sin Lesiones	2	3	1	50
Ampliación	1	0	-1	≤100
Negligencia Médica	1	0	-1	≤100
TOTALES	5089	5663	574	11.3

Fuente: Departamento de Estadística- Instituto de Medicina Legal.

El Cuadro No.2 muestra que en Abril se realizaron 5,663 peritajes médicos- legales a personas vivas. El 69% correspondió a personas con lesiones físicas, el 16.6% fue para valorar las lesiones psíquicas, el 14.1% para evaluar los estados de salud y el 1.3% para determinar la edad biológica.

El número de personas valoradas por violencia comunitaria representa el mayor número de casos evaluados con el 35.7% del total. Le continúa las valoraciones por lesiones psíquicas con el 16.5% y en tercer lugar la violencia intrafamiliar con el 14%. La variación porcentual fue de 11.3% del total de los peritajes con la diferencia de 574 casos menos en números absolutos, con relación a Abril del 2012.

Cuadro No. 3
Casos según Sexo
Instituto de Medicina Legal, Nicaragua, Abril 2013

Hecho Investigado	Masculino		Femenino		Total
	No.	Porcentaje	No.	Porcentaje	
Violencia Comunitaria	1240	63	727	37	1967
Lesiones Psíquicas	200	23	681	77	881
Violencia Intrafamiliar	150	18	687	82	837
Estado de Salud	736	92	65	8	801
Accidentes de Tránsito	346	65	183	35	529
Violencia Sexual	68	13	447	87	515
Edad Biológica	59	79	16	21	75
Sin Datos	9	43	21	57	30
Accidentes Laborales	16	100	0	0	16
Otros accidentes	2	22	7	78	9
Sin Lesiones	1	33	2	67	3
TOTALES	2827	49.9	2836	50.1	5663

Fuente: Departamento de Estadística- Instituto de Medicina Legal.

En el mes de abril se observa que el sexo femenino predominó en los peritajes médico legales con 50.1% reflejado en su mayoría en los casos de lesiones psíquicas, violencia intrafamiliar y violencia sexual fundamentalmente. En los casos donde se presentó el sexo masculino en el 49.9% fue sobre todo en la violencia comunitaria, los estados de salud, accidentes de tránsito, edad biológica y accidentes laborales principalmente. De manera general no hubo mucha diferencia con una proporción de 1:1 en los peritajes clínicos. (Cuadro No. 3).

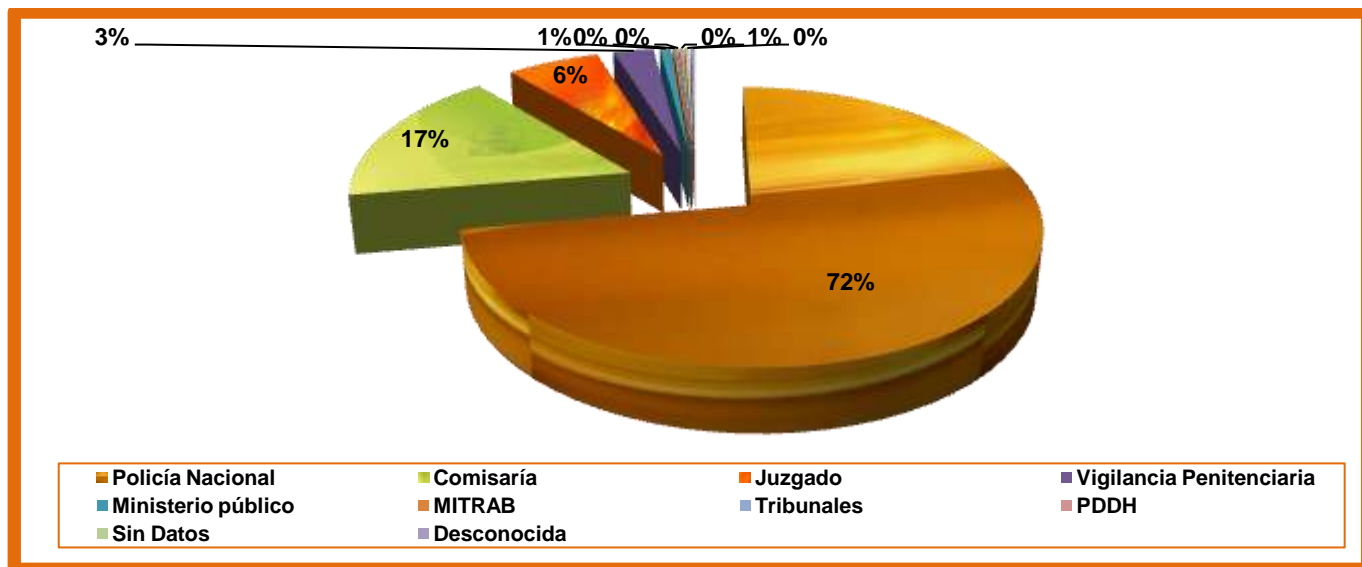
Cuadro No. 4
Casos por Hecho Investigado según Grupos de Edad
Instituto de Medicina Legal, Nicaragua, Abril 2013

Hecho Investigado	Grupos de edad de las personas evaluadas							Sin datos	Desconocido	Totales
	0-13	14-17	18- 22	23-35	36- 50	51-59	60 y más			
Violencia Comunitaria	77	209	386	781	330	95	69	20	0	1967
Lesiones Psíquicas	132	109	110	268	174	46	36	6	0	881
Violencia Intrafamiliar	67	54	156	342	155	30	27	6	0	837
Estado de Salud	4	41	129	304	163	48	43	69	0	801
Accidentes de Tránsito	56	30	62	216	108	28	18	9	2	529
Violencia Sexual	261	156	40	36	15	2	0	5	0	515
Edad Biológica	13	46	10	0	0	1	0	5	0	75
Sin Datos	0	2	4	15	3	1	2	3	0	30
Accidentes Laborales	0	2	0	7	4	2	1	0	0	16
Otros Accidentes	5	0	0	2	2	0	0	0	0	9
Sin Lesiones	1	2	0	0	0	0	0	0	0	3
TOTALES	616	651	897	1971	954	253	196	123	2	5663

Fuente: Departamento de Estadística- Instituto de Medicina Legal.

El Cuadro No. 4 muestra que los peritajes médico-legales se realizan en su mayoría a personas en el rango de 23-35 años de edad en primer lugar, excepto en los peritajes por violencia sexual que se realizan con más frecuencia en el grupo de 0 a 17 años fundamentalmente. El segundo lugar lo ocupa el grupo de 36-50 años y en tercer lugar se encuentra el grupo de 18-22 años respectivamente.

Gráfico No. 1.
Casos valorados según Autoridad Solicitante
Instituto de Medicina Legal, Nicaragua, Abril 2013.



Fuente: Departamento de Estadística- Instituto de Medicina Legal

El Gráfico No. 1 refleja que el principal solicitante de los servicios médico-legales del IML es la Policía Nacional, con el 72% del total y luego le continúan las comisarías con el 17% del total.

2.1 PERITAJES A SOBREVIVIENTES DE VIOLENCIA.

Cuadro No. 5
Atención por Violencia Interpersonal
Hecho Investigado según Delegaciones Forenses
Instituto de Medicina Legal, Nicaragua, Abril 2013.

Delegaciones Forenses	Violencia Comunitaria	Violencia Intrafamiliar	Violencia Sexual	Lesiones Psíquicas	Tránsito	Laboral	Otros. Acc.	Estado de Salud	Edad Biológica	Sin Datos	Sin Lesión	Total	%
Managua	542	271	112	519	187	5	2	237	10	27	0	1912	34
León	116	49	29	48	34	0	0	71	10	0	0	357	6
Masaya	186	55	26	0	30	0	0	47	7	0	0	351	6
Matagalpa	129	33	34	38	18	5	1	54	7	1	1	321	6
Chinandega	79	53	38	0	41	2	2	42	1	0	0	258	5
Estelí	84	20	26	60	11	0	1	43	2	0	0	247	4
Jinotega	60	17	20	77	13	0	0	42	1	0	0	230	4
Granada	113	23	19	34	21	1	0	11	3	0	0	225	4
Rivas	75	32	18	0	29	0	0	28	1	1	1	185	3
Ocotol	44	12	22	21	16	0	0	59	4	0	0	178	3
Boaco	55	25	24	10	33	1	0	11	3	0	0	162	3
Jinotepe	73	21	13	13	7	0	0	5	0	0	0	132	2
Diriamba	67	40	10	0	6	0	0	4	2	0	0	129	2
Tipitapa	52	24	11	0	9	0	0	24	6	0	0	126	2
Juigalpa	26	23	24	13	7	0	1	25	5	0	0	124	2
Somoto	31	14	12	9	7	0	0	40	1	0	0	114	2
Bluefields	28	19	14	25	7	0	1	8	1	0	0	103	2
Masatepe	51	23	11	0	3	0	1	7	0	0	0	96	2
San Carlos	15	16	10	0	27	1	0	5	5	0	1	80	1
El Rama	27	9	8	0	7	0	0	6	1	0	0	58	1
C. Sandino	36	12	2	0	3	0	0	2	0	0	0	55	1
Las Minas	10	9	7	0	2	0	0	18	5	0	0	51	1
El Viejo	21	11	9	0	0	0	0	2	0	0	0	43	1
Nva. Guinea	13	5	9	0	4	0	0	5	0	1	0	37	1
Acoyapa	6	6	4	14	3	1	0	2	0	0	0	36	1
Waspán	12	13	3	0	1	0	0	0	0	0	0	29	1
Pto. Cabezas	16	2	0	0	3	0	0	3	0	0	0	24	0
NICARAGUA	1967	837	515	881	529	16	9	801	75	30	3	5663	100

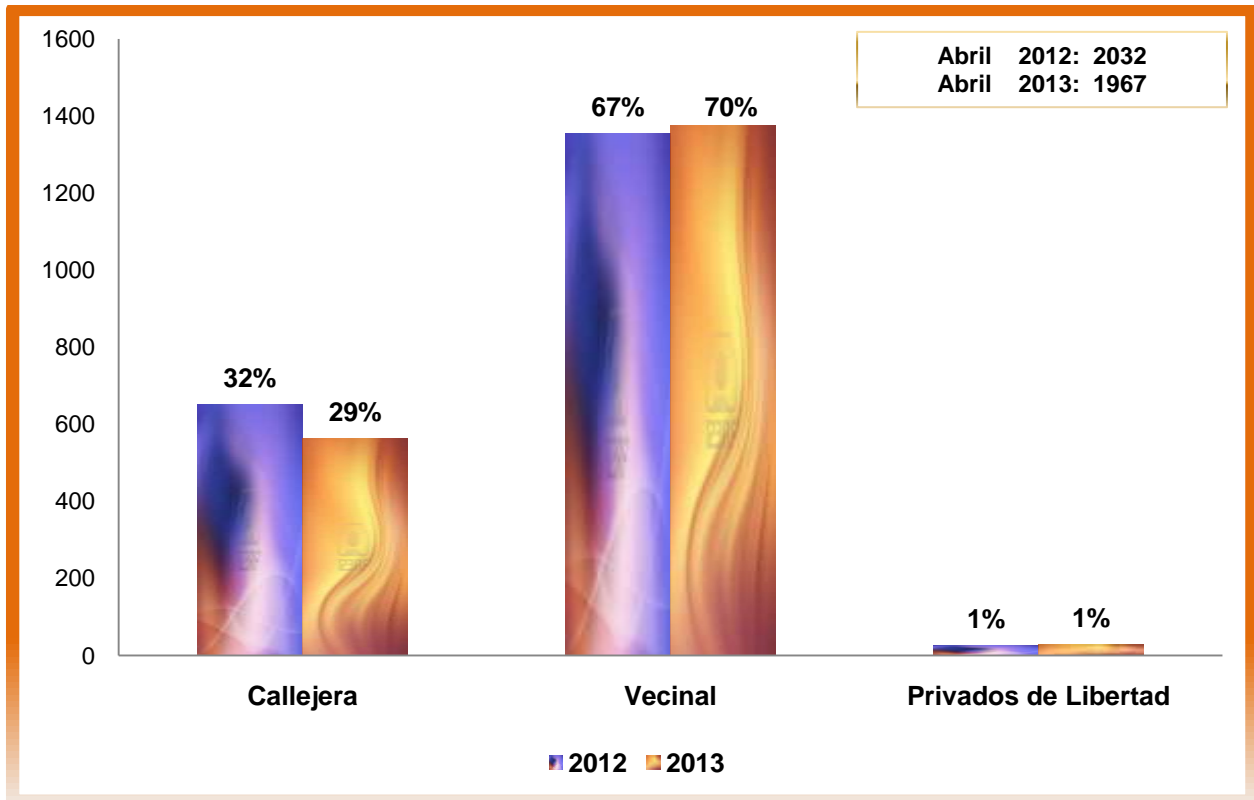
Fuente: Departamento de Estadística- Instituto de Medicina Legal

El Cuadro No. 5 refleja los peritajes forenses realizados en personas vivas en Abril del 2013, donde de manera general la sede Managua ocupa el primer lugar en hechos investigados con relación sobre todo a lesiones interpersonales, con 1,912 casos con un porcentaje de 34%, segundo lugar la delegación de León (357), Masaya (351) y Matagalpa con 321 para 6%, la delegación de Chinandega con 258 en tercer lugar para 5%. Las delegaciones, que menos pericias reportaron fueron; Acoyapa, Waspán y Puerto Cabezas con 36, 29 y 24 respectivamente.

En cuanto a los accidentes en general de manera específica se presentaron un total de 554, de ellos el primer lugar lo ocupan los accidentes de tránsito con 529 peritajes, los accidentes laborales con 16 y los otros accidentes con 9 casos. Los primeros lugares en accidentes de tránsito tenemos a la sede Managua con 187, Chinandega 41 y León con 34 peritajes. La delegación de El Viejo no reporto ningún accidente durante el mes de Abril.

2.2 PERITAJES POR VIOLENCIA COMUNITARIA.

Gráfico No. 2
Atención por Violencia Comunitaria
Instituto de Medicina Legal, Nicaragua
Abril 2012- 2013.



Fuente: Departamento de Estadística- Instituto de Medicina Legal.

Durante el mes de Abril del 2013 se realizaron 1,967 peritajes médico-legales por violencia comunitaria, equivalente a 65 casos por día; de este total el 70% fue por violencia vecinal, el 29% por violencia callejera y el 1% se presentó en personas evaluadas privadas de libertad. Se observa un ligero descenso con 65 peritajes menos durante el mes de Abril del 2013 (1,967), con relación a Abril del 2012 (2,032). (Gráfico No.2).

Cuadro No. 6
Atención por Violencia Comunitaria por Delegaciones Forenses
Instituto de Medicina Legal, Nicaragua, Abril 2013.

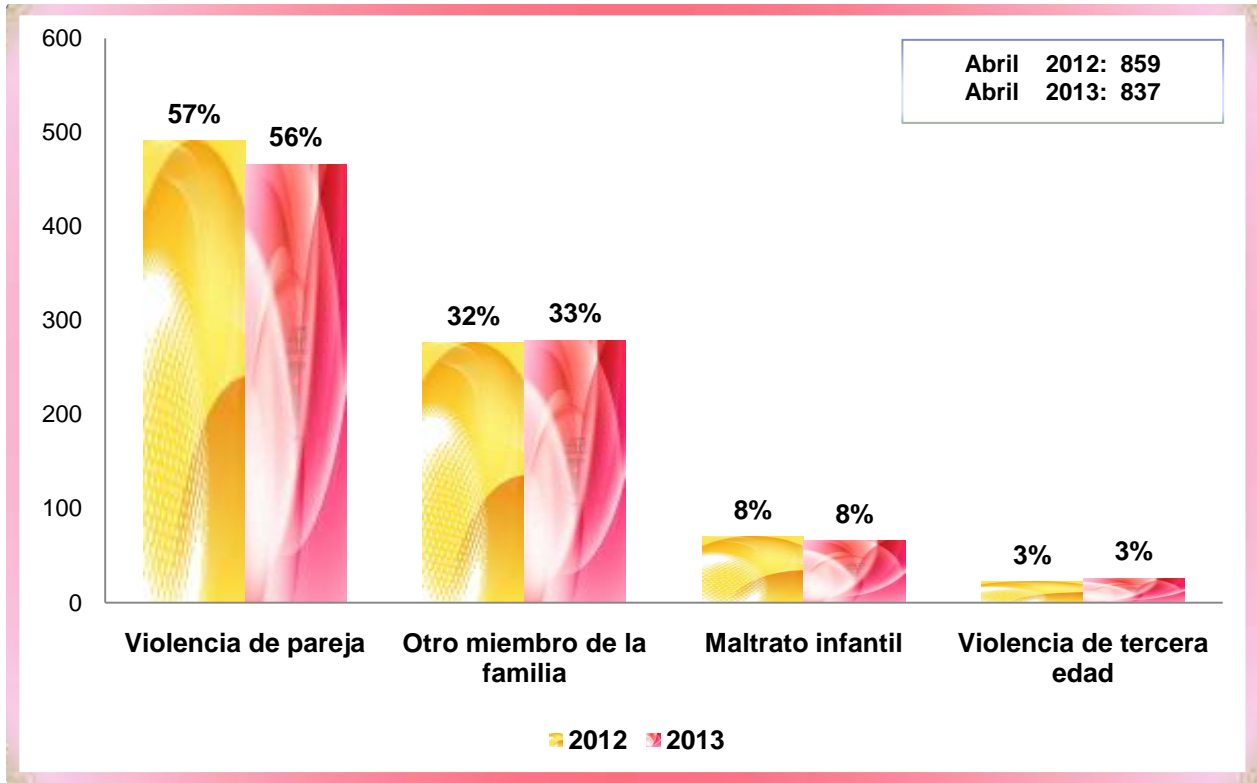
Delegaciones Forenses	Violencia Comunitaria			
	Callejera	Vecinal	Privados de Libertad	Total
Managua	166	373	3	542
Masaya	12	174	0	186
Matagalpa	31	97	1	129
León	54	53	9	116
Granada	36	74	3	113
Estelí	13	70	1	84
Chinandega	21	58	0	79
Rivas	17	56	2	75
Jinotepe	41	32	0	73
Diriamba	14	52	1	67
Jinotega	25	35	0	60
Boaco	5	48	2	55
Tipitapa	17	32	3	52
Masatepe	9	42	0	51
Ocotal	19	24	1	44
C. Sandino	4	32	0	36
Somoto	11	20	0	31
Bluefields	8	19	1	28
El Rama	12	15	0	27
Juigalpa	15	10	1	26
El Viejo	10	11	0	21
Puerto Cabezas	4	12	0	16
San Carlos	5	10	0	15
Nueva Guinea	7	6	0	13
Waspán	3	9	0	12
Las Minas	3	7	0	10
Acoyapa	1	5	0	6
NICARAGUA	563	1376	28	1967

Fuente: Departamento de Estadísticas- Instituto de Medicina Legal.

El Cuadro No. 6 nos presenta el total de peritajes realizados en violencia comunitaria con un total de 1,967 en Abril del 2013. La sede Managua es la que realizó mayor número de peritajes con 542, le continúan las delegaciones de Masaya con 186 y Matagalpa con 129 peritajes. Las delegaciones que menos peritajes reportaron fueron; Waspán con 12, Las Minas con 10 y Acoyapa con 6 casos respectivamente.

2.3 PERITAJES POR VIOLENCIA INTRAFAMILIAR.

Gráfico No. 3
Atención por Violencia Intrafamiliar
Instituto de Medicina Legal, Nicaragua
Abril 2012-2013.



Fuente: Departamento de Estadística- Instituto de Medicina Legal.

El Gráfico No.3 muestra que en Abril del 2013, a nivel nacional se registraron un total de 837 peritajes por violencia intrafamiliar, lo cual equivale a 28 casos por día. El 56% de las pericias médico legales fue por violencia de pareja, el 33% se debió a violencia por otro miembro de la familia, 8% por violencia a infantil y el 3% por maltrato a personas de la tercera edad.

De manera general se observa un leve descenso en Abril del 2013 en 222 pericias al totalizar 837, con relación al 2012 que fueron 859 en el mismo periodo.

Cuadro No. 7
Atención de Violencia Intrafamiliar por Delegaciones Forenses
Instituto de Medicina Legal, Nicaragua, Abril 2013.

Delegaciones Forenses	Peritajes por Violencia Intrafamiliar					
	Por Otro Miembro de la Familia	De Pareja	Infantil	Tercera Edad	Totales	Porcentaje
Managua	99	144	18	10	271	32
Masaya	14	39	2	0	55	7
Chinandega	30	20	2	1	53	6
León	15	24	6	4	49	6
Diriamba	13	21	4	2	40	5
Matagalpa	3	25	3	2	33	4
Rivas	13	16	1	2	32	4
Jinotepe	9	11	1	0	21	3
Boaco	10	12	3	0	25	3
Tipitapa	7	12	5	0	24	3
Masatepe	10	12	1	0	23	3
Granada	8	11	2	2	23	3
Juigalpa	6	9	7	1	23	3
Estelí	7	12	1	0	20	2
Bluefields	6	13	0	0	19	2
Jinotega	0	17	0	0	17	2
San Carlos	2	13	1	0	16	2
Somoto	3	11	0	0	14	2
Waspán	3	10	0	0	13	1
C. Sandino	5	3	3	1	12	1
Ocotal	2	10	0	0	12	1
El Viejo	7	2	2	0	11	1
El Rama	1	6	2	0	9	1
Las Minas	2	7	0	0	9	1
Acoyapa	1	3	1	1	6	1
Nueva Guinea	1	3	1	0	5	1
Pto. Cabezas	2	0	0	0	2	0
NICARAGUA	279	466	66	26	837	100%

Fuente: Departamento de Estadística- Instituto de Medicina Legal

El mayor número de peritajes por violencia intrafamiliar se realizó en la Sede Managua, con 271 casos para 32%, le continúan la delegación de Masaya con 55 y 7%, Chinandega con 53 y León con 49 con el 6% para ambas. Las delegaciones de Acoyapa, Nueva Guinea y Puerto Cabezas ocuparon los últimos lugares con 6, 5 y 2 respectivamente, durante el mes que se evalúa (Cuadro No 7).

2.4 PERITAJES POR VIOLENCIA SEXUAL.

Cuadro No. 8
Atención por Violencia Sexual por Delegaciones Forenses
Instituto de Medicina Legal, Nicaragua, Abril 2013.

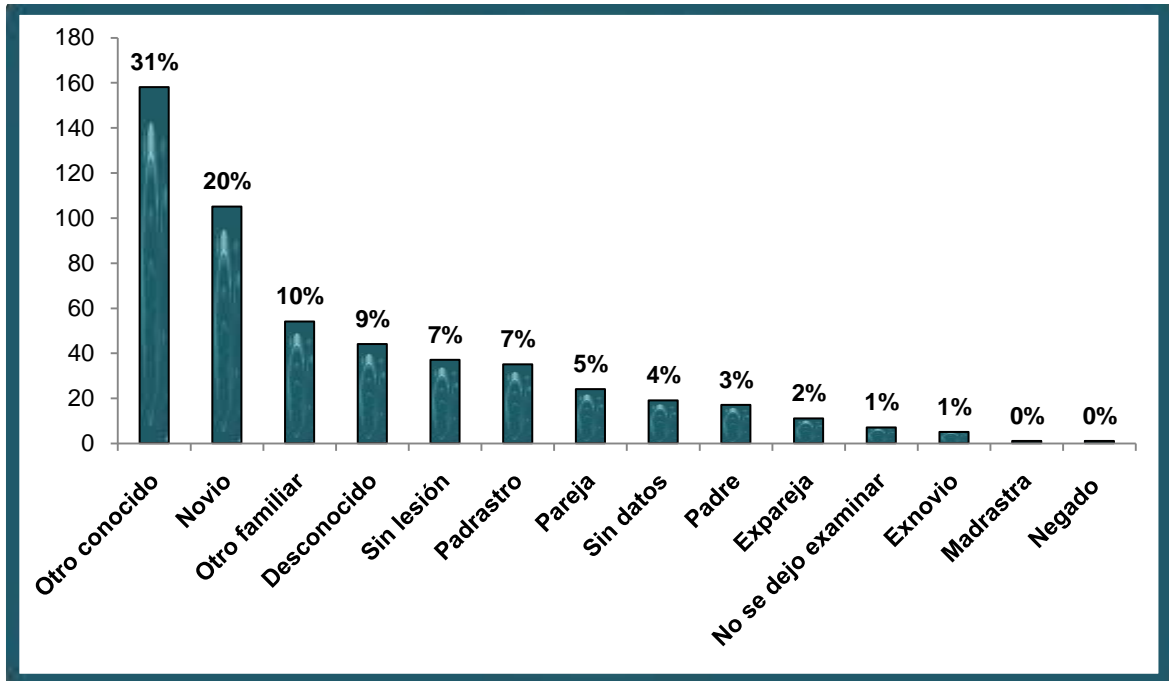
Delegaciones Forenses	Peritajes	Delegaciones Forenses	Peritajes
Managua	112	Jinotepe	13
Chinandega	38	Somoto	12
Matagalpa	34	Tipitapa	11
León	29	Masatepe	11
Masaya	26	Diriamba	10
Estelí	26	San Carlos	10
Juigalpa	24	El Viejo	9
Boaco	24	Nueva Guinea	9
Ocotal	22	El Rama	8
Jinotega	20	Las Minas	7
Granada	19	Acoyapa	4
Rivas	18	Waspán	3
Bluefields	14	Ciudad Sandino	2
Nicaragua 515			

Fuente: Departamento de Estadística- Instituto de Medicina Legal.

El Cuadro No.8 muestra que a nivel nacional, en Abril del 2013, se registraron 515 pericias médico legales de violencia sexual, lo que corresponde a 17 casos por día.

Las delegaciones que más pericias realizaron en este contexto fueron la sede Managua con 75 casos, le continúa la delegación de Chinandega con 38 y Matagalpa con 34. Las delegaciones que menos casos reportaron fueron Acoyapa con 4, Waspán con 3 y Ciudad Sandino con 2 casos.

Gráfico No. 4
Atención por Violencia Sexual por Tipo de Agresor Referido
Instituto de Medicina Legal, Nicaragua, Abril 2013.



Fuente: Departamento de Estadística- Instituto de Medicina Legal.

El Gráfico No.4 muestra que en el 31% de los casos el agresor es conocido; en otro orden, se pueden observar que el 48% de los agresores son miembros de la familia, novios y parejas. Por otro lado solo el 9% del total son desconocidos.

2.5 PERITAJES POR VIOLENCIA PSÍQUICA.

Cuadro No. 9
Atención por Lesiones Psíquicas
Instituto de Medicina Legal, Nicaragua
Abril 2012- 2013.

Total de peritajes para valorar Daño Psíquico		
Delegaciones Forenses	2012	2013
Managua	234	519
Jinotega	14	77
Estelí	0	60
León	0	48
Matagalpa	25	38
Granada	21	34
Bluefields	7	25
Ocotal	4	21
Acoyapa	9	14
Jinotepe	0	13
Juigalpa	17	13
Boaco	3	10
Somoto	16	9
Masaya	24	0
Puerto Cabezas	26	0
NICARAGUA	400	881

Fuente: Departamento de Estadística- Instituto de Medicina Legal.

Los peritajes por lesiones psíquicas registraron un total de 881 durante el mes de Abril del 2013, de los cuales el 59% pertenecen a la delegación de la sede Managua, en segundo lugar la delegación de Jinotega con 77 y 9% y en tercer lugar la delegación de Estelí con 60 y 7% del total. Con relación a Abril del 2012 se observa un importante incremento con 481 casos (120.2%) más, registrados en Abril del 2013 (Cuadro No.9).

Cuadro No. 10
Atención por Violencia Psíquica
Tipo de Hecho Investigado según Sexo
Instituto de Medicina Legal, Managua, Nicaragua, Abril 2013.

Peritajes daño psíquico según sexo de la persona evaluada				
Hecho Investigado	Masculino	Femenino	Totales	Porcentaje
Violencia Intrafamiliar	21	280	301	66
Violencia Sexual	11	70	81	17
Violencia Comunitaria	7	43	50	11
Bajo Custodia	15	1	16	4
Estado de Salud	2	2	4	1
Accidente Laboral	1	2	3	1
Otros Accidentes	0	1	1	0
TOTALES	57	399	456	100

Fuente: Departamento de Estadística- Instituto de Medicina Legal.

Al hacer los análisis de daño psíquico presente, se observa en el Cuadro No. 10 que el daño estuvo presente en el 52% de los casos. Los cuales en su mayoría corresponden a casos de violencia intrafamiliar (66%) y sexual (17%). Principalmente se observa en personas del sexo femenino, con una relación 7:1.

2.6 PERITAJES A PERSONAS PRIVADAS DE LIBERTAD

Cuadro No. 11
Atención a Personas Privadas de Libertad por Delegaciones Forenses
Instituto de Medicina Legal, Nicaragua, Abril 2013.

Delegaciones Forenses	Estado de Salud	Lesionados	Edad Biológica	Total
Managua	237	3	10	250
León	71	9	10	90
Ocotal	59	1	4	64
Matagalpa	54	1	7	62
Masaya	47	0	7	54
Estelí	43	1	2	46
Chinandega	42	0	1	43
Jinotega	42	0	1	43
Somoto	40	0	1	41
Tipitapa	24	3	6	33
Rivas	28	2	1	31
Juigalpa	25	1	5	31
Las Minas	18	0	5	23
Granada	11	3	3	17
Boaco	11	2	3	16
San Carlos	5	0	5	10
Bluefields	8	1	1	10
Masatepe	7	0	0	7
Diriamba	4	1	2	7
El Rama	6	0	1	7
Jinotepe	5	0	0	5
Nueva Guinea	5	0	0	5
Puerto Cabezas	3	0	0	3
C. Sandino	2	0	0	2
El Viejo	2	0	0	2
Acoyapa	2	0	0	2
Waspán	0	0	0	0
NICARAGUA	801	28	75	904

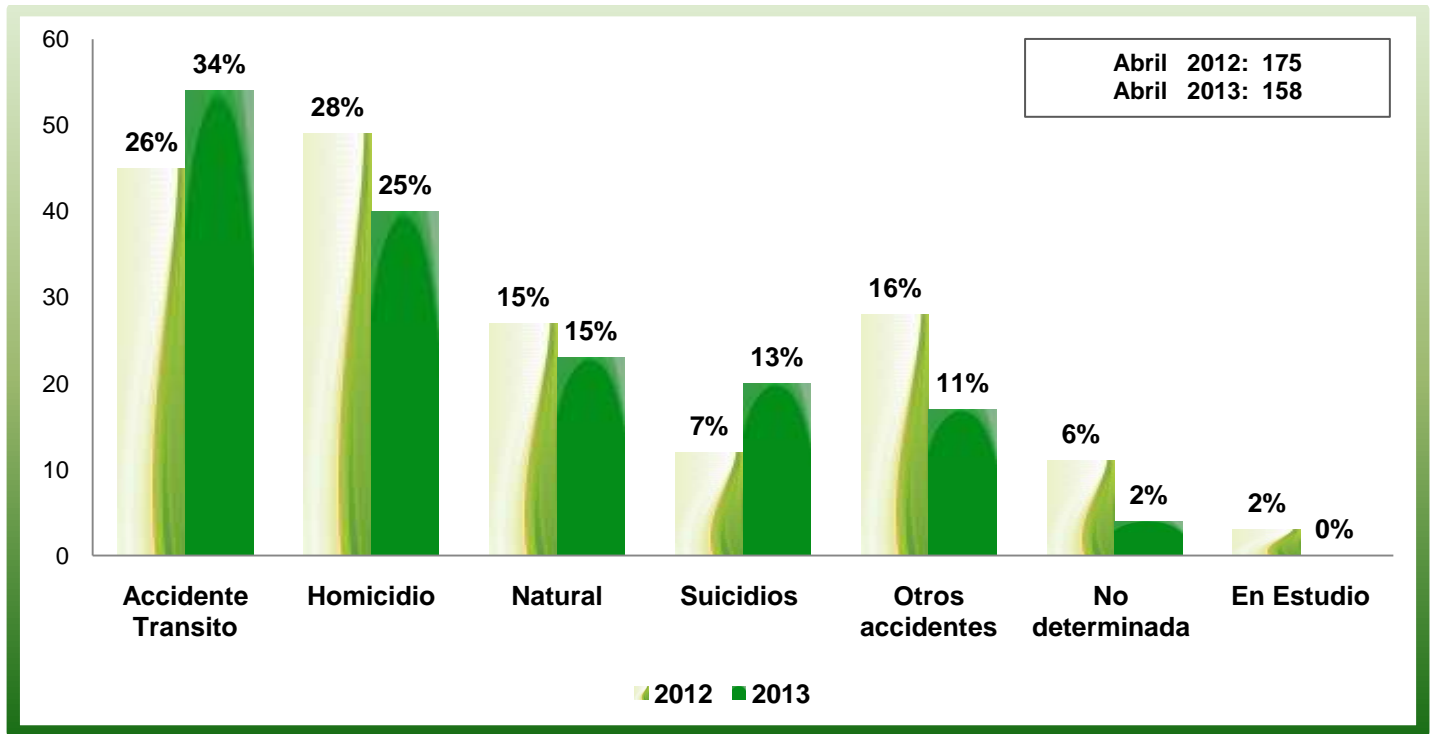
Fuente: Departamento de Estadística- Instituto de Medicina Legal.

Durante el mes de Abril del 2013 se valoraron a 904 personas privadas de libertad a nivel nacional. El 89% de peritajes fue para determinar el estado de salud, el 8% fue para determinar la edad biológica y el 3% fue valorar

las lesiones en estas personas. Las delegaciones que más reportaron estos peritajes fueron sede Managua, León y Ocotol. (Cuadro No. 11)

3. PERITAJES MEDICO-LEGALES A PERSONAS FALLECIDAS.

Gráfico No. 5
Total de Casos por Manera de Muerte
Instituto de Medicina Legal, Nicaragua
Abril 2012 – 2013.



Fuente: Departamento de Estadística- Instituto de Medicina Legal.

Durante el mes de Abril del 2013 se registraron 158 estudios postmortem; el 34% (54 casos) fue por accidentes de tránsito. El 25% (40) correspondió a homicidios y el 15% (23) fueron causas naturales. En un 2% de casos no se logró determinar la manera de la muerte al momento de emitir el dictamen. El número de casos en Abril del 2013, como se puede observar se disminuyó en 17 casos menos con relación al mismo período en el año 2012 (175), observado sobre todo en lo relativo a muertes por homicidios y muertes naturales principalmente. (Gráfico No.5)

Cuadro No. 12
Casos por Delegaciones según Manera de Muerte
Instituto de Medicina Legal, Nicaragua, Abril 2013.

Peritajes según Manera de Muerte							
Delegaciones Forenses	Homicidio	Suicidio	Accidente		No Determinada	Natural	Total
			Tránsito	Otros			
Managua	9	6	11	4	2	6	38
Matagalpa	9	3	7	1	0	4	24
Chinandega	0	1	10	2	0	2	15
San Carlos	3	0	6	1	1	0	11
León	1	0	3	1	1	2	8
Granada	1	3	1	2	0	1	8
Las Minas	8	0	0	0	0	0	8
Rivas	1	1	4	0	0	1	7
Estelí	1	2	2	1	0	1	7
Bluefields	0	2	1	0	0	2	5
Masaya	0	0	1	1	0	2	4
N. Guinea	1	1	0	2	0	0	4
El Rama	2	0	0	0	0	1	3
Acoyapa	1	0	2	0	0	0	3
Jinotega	1	0	1	1	0	0	3
Jinotepe	0	0	2	0	0	0	2
Juigalpa	0	0	1	0	0	1	2
Ocotal	0	1	0	1	0	0	2
El Viejo	1	0	0	0	0	0	1
Somoto	0	0	1	0	0	0	1
Puerto Cabezas	1	0	0	0	0	0	1
Waspán	0	0	1	0	0	0	1
NICARAGUA	40	20	54	17	4	23	158

Fuente: Departamento de Estadística- Instituto de Medicina Legal.

El número de fallecidos en Abril del 2013 se presentó en su mayoría en la sede Managua con 38 pericias, luego le continuo la delegación de Matagalpa con 24 y Chinandega con 15 del total. La delegación de Somoto, El Viejo, Puerto Cabezas y Waspán registraron solo un caso en este periodo. (Cuadro No. 12).

Cuadro No. 13
Casos por Grupos de Edad y Género según Manera de Muerte
Instituto de Medicina Legal, Nicaragua, Abril 2013.

Manera de muerte por edad y sexo	0-13		14-17		18-22		23-35		36-50		51-59		60 y +		Desconocida		Sin datos	Total	
	M	F	M	F	M	F	M	F	M	F	M	F	M	F	M	F	M	M	F
Accidentes de Tránsito	1	3	2	0	8	1	14	2	11	3	3	1	3	2	0	0	0	42	12
Homicidio	2	1	1	0	9	0	10	3	8	0	2	0	3	0	0	0	1	36	4
Natural	0	3	1	0	0	0	0	0	6	0	4	0	9	0	0	0	0	20	3
Suicidio	1	1	0	0	0	1	5	0	6	1	5	0	0	0	0	0	0	17	3
Otros accidentes	1	0	1	0	1	0	7	1	2	0	1	0	1	0	0	0	0	14	1
No determinada	0	0	0	0	1	0	0	0	2	0	1	0	0	0	0	0	0	4	0
Accidentes Laborales	0	0	0	0	1	0	0	0	0	0	0	0	0	0	0	0	0	1	0
Sub totales	5	8	5	0	20	2	36	6	35	4	16	1	16	2	0	0	1	134	23
TOTAL	13		5		22		42		39		17		18		0		1	157	

Fuente: Departamento de Estadística- Instituto de Medicina Legal.

Nota: se registró un caso por otro accidente de la sede Managua en el cual no se identificó el sexo.

En el Cuadro No.13 nos presenta las maneras de muerte por edad y sexo. Observándose que el 85% de los peritajes postmortem se practicaron en personas del sexo masculino y el 15% al sexo femenino para una relación Hombres 6:1 Mujeres.

Se registraron 4 femicidios que pertenece a las delegaciones de: San Carlos (2), delegación de Matagalpa y Las Minas con un caso cada uno, en los grupos de 23-35 (3), una en el grupo de 0-13 años de edad. Los femicidios representaron el 10% del total de homicidios registrados durante el mes de Abril del 2013. Los casos se debieron por violencia callejera en 3 casos y 1 por violencia intrafamiliar.

Así mismo, se observó un caso de origen laboral en la delegación de Jinotega.

4. EXAMENES DE LABORATORIO.

Los exámenes de laboratorio son estudios complementarios que permiten establecer o confirmar las causas de muerte, delitos sexuales, lesiones físicas y presencia de cuerpos o de sustancias extrañas. En muchos casos, los resultados de estos análisis, aportan el elemento probatorio, que permite demostrar o descartar el delito; por ese motivo, los peritos de laboratorio comparecen al juicio oral y público cuando así es requerido, adquiriendo dicho examen el nivel de un verdadero peritaje. Además, en el laboratorio de toxicología se realizan análisis para identificar y cuantificar drogas de abuso, aportando la prueba que las autoridades necesitan para combatir el tráfico de drogas. Actualmente se realiza genética forense para las pruebas de paternidad o parentesco y para el esclarecimiento de crímenes, ya sea confirmando o ya sea descartando un determinado vínculo entre la víctima y su presunto victimario.

Durante el mes Abril del 2013 se realizaron 236 análisis, la mayoría de radiología. Con relación a Abril del 2012, hubo leve descenso con 111 análisis menos. (Cuadro No. 14)

Cuadro No. 14
Tipos de Análisis según Área Solicitante
Instituto de Medicina Legal, Nicaragua
Abril 2012-2013.

Laboratorio	Estudios Solicitados					
	Clínica Forense		Patología Forense		Totales	
	2012	2013	2012	2013	2012	2013
Radiología	200	207	11	16	211	223
Histopatología	0	0	17	13	17	13
Serología	76	0	9	0	85	0
Genética	34	0	0	0	34	0
Toxicología	0	0	0	0	0	0
Totales	310	207	37	29	347	236

Fuente: Departamento de Estadísticas- Instituto de Medicina Legal

El Cuadro No. 14 revela que el 88% de los exámenes de laboratorio fue solicitado por el área de clínicas forenses y correspondieron principalmente a estudios de radiología. El 12% del total fue solicitado por el servicio de patología forense.

5. CONCLUSIONES

- Los peritajes médico legales a personas vivas, realizados con el objetivo de evaluar lesiones, estado de salud y edad biológica, representó el 93% del total de peritajes realizados por el Instituto de Medicina Legal, durante el mes de Abril del 2013. El 3% son peritajes a fallecidos y el 4% corresponde a análisis de laboratorio. En total se practicaron 6,057 peritajes médico-legales; 5,663 a personas vivas, 158 a fallecidos y 236 fueron análisis de laboratorio.
- La sede Managua es quien presenta la mayor demanda de los servicios médico-legales en personas vivas, por violencia interpersonal con 1,912 peritajes para un 34% del total que fueron 5,663 durante el mes que se evalúa. Le continúan las delegaciones de: León, Masaya, Matagalpa con 357, 351 y 321 y Chinandega con 258 peritajes para 6% y 5% del total.
- La atención por violencia accidental donde se incluyen los accidentes de tránsito, laboral y otros, registraron un total de 554. Acá se destacan las lesiones por accidentes de tránsito con 529 casos. La sede Managua con 187, Chinandega 41 y León 34 peritajes.
- Entre las personas afectadas por lesiones no se observa diferencia significativa ya que ambos sexos presentaron 50% cada uno. En cuanto a edades se observan más en el grupo de 23-35 años, 36-50 años y 18-22 años. Se observa predominio de mujeres en casos de violencia intrafamiliar y de menores (0-13) en los casos de violencia sexual principalmente.
- Las lesiones físicas por violencia comunitaria, fueron la principal causa de peritajes médico legales, en Abril del 2013 con 1,967 pericias. La sede Managua y las delegaciones de Masaya y Matagalpa son las que contabilizan mayor número de peritajes. En cuanto a los que reportaron menor número fueron las delegaciones de Waspán, Las Minas y Acoyapa principalmente.
- Los peritajes a personas privadas de libertad para determinar el estado de salud, evaluar lesiones físicas y determinar la edad biológica ocupan el segundo lugar. Se realizaron 904 peritajes en Abril del 2013

- Las evaluaciones psíquicas representaron el tercer lugar con 881 peritajes a nivel nacional. La sede Managua, Jinotega y Estelí son las delegaciones que más pericias realizaron. De ellos se destacó que el 66% provenía de la violencia intrafamiliar y el 17% de la violencia sexual.
- La violencia intrafamiliar registro un total de 837 peritajes médico-legales a nivel nacional, durante el mes de Abril del 2013. La sede Managua y las delegaciones de Masaya, Chinandega y León presentan el mayor número de datos en esta entidad. La delegación de Acoyapa, Nueva Guinea y Puerto Cabezas reportaron menos casos a nivel nacional.
- La violencia sexual reporto un total de 515 pericias durante el mes de Abril del 2013. Los peritajes por esta causa obtuvieron mayor demanda en la sede Managua, delegación de Chinandega y Matagalpa. El 79% del total fue reportado que el agresor es conocido y de estos el 48% es miembro de la familia y/o era su pareja.
- El registro de los peritajes postmortem por muertes violentas, durante el mes de Abril del 2013 fueron 158. Del total el 34% fueron por accidentes de tránsito y el 25% por homicidios.
- La sede Managua presentó el mayor número de fallecidos, seguida de Matagalpa y Chinandega..
- Se registraron 4 femicidios. Las delegaciones de San Carlos reportaron dos casos y luego una en la delegación de Las Minas y Matagalpa en el grupo de edad de 23-35 años (3) y una de 0-13 años. Los femicidios representaron el 10% del total de los homicidios evaluados a nivel nacional durante el mes de Abril del 2013. Una de ellas fue por violencia intrafamiliar y las otras por violencia comunitaria (callejera).
- Los análisis de laboratorio experimentaron un leve descenso con 111 análisis menos (236) en el 2013, con relación a Abril del 2012 (347).